

CEZIH PZZ G1 sustav - Informacije o promjeni verzija 30

RELEASE NOTES



Sadržaj

1	Uvod.....	3
1.1	Svrha dokumenta.....	3
2	Informacije o promjenama	3
2.1	Informacija o promjenama na produkcijskoj okolini	3
2.2	Informacije o promjenama na certifikacijskoj okolini	5
2.3	Utjecaji uvođenja promjena na produkcijskoj okolini.....	6
2.4	Plan radova na uvođenju promjena na produkcijskoj okolini	6
2.5	Planirane radnje u produkcijskom radu vezane za promjene verzije PZZ G1 podsustava	7



1 Uvod

1.1 Svrha dokumenta

Ovaj dokument opisuje promjene koje se implementiraju na središnji informacijski sustav. Sustav CEZIH je na funkcionalnoj razini paketa 29 i u ovom dokumentu opisane su promjene verzija od 29 do 30, odnosno, podizanje funkcionalne razine sustava na verziju 30.

Promjene su rezultat praćenja rada sustava i uočenim potrebama za unaprjeđenjem sigurnosti sustava zbog uvođenja funkcionalnosti crvene uputnice u bolnice.

2 Informacije o promjenama

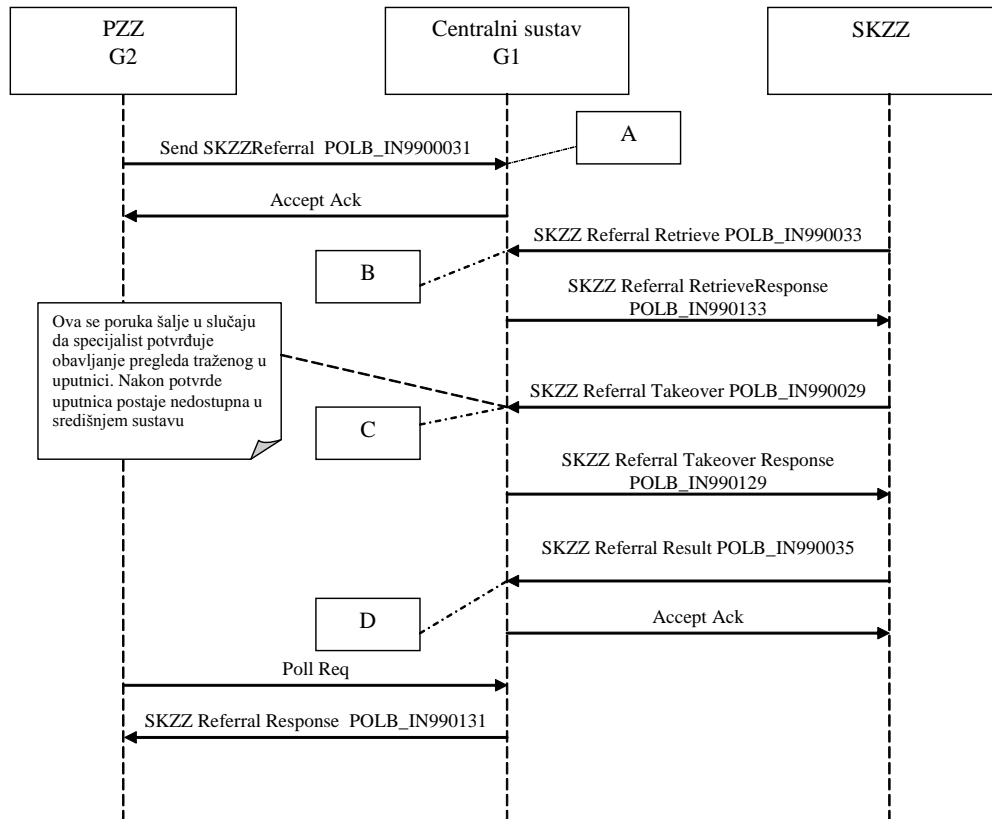
2.1 Informacija o promjenama na produkcijskoj okolini

2.1.1 Podizanje funkcionalne razine produkcijskog sustava na verziju 30

2.1.1.1 Kontrola pristupa na nivou poruke

Na centralnom sustavu G1, u aplikaciji za povezivanje izvanbolničke specijalističko-konzilijarne zdravstvene djelatnosti implementirane su dodatne provjere digitalnog potpisa poruke:

- SKZZ Referral Result (POLB_IN990035)



Slika 1 Dijagram toka kod izdavanja SKZZ uputnice i obavljanja specijalističkog pregleda

Na spomenutoj poruci su implementirane slijedeće provjere:

- Postoji li potpisnik poruke u RRZ-u (LDAP)?

Uspoređuje se atribut certifikata sa atributom u korisničkom zapisu unutar RRZ-a.

- Da li potpisnik nakon što je pronađen u RRZ-u ima pravo potpisati poruku?

Prvo se provjeravaju prava prema autorizacijskoj listi na osnovu identifikatora poruke.

- Je li šifra autora poruke jednaka atributu potpisnika?

Ovdje se provjerava da li je autor zaista i potpisnik.

2.1.1.2 Promjena konfiguracijskih datoteka

Zbog lakšeg održavanja sustava izvršene su promjene na server.policy konfiguracijskoj datoteci aplikativnih poslužitelja za Gate i Central aplikacije



Promjene ne uvode promjene u vrijednosti konfiguracijskih parametara već samo podrazumijevaju preslaganje postojećih parametara radi lakšeg održavanja.

2.1.1.3 Promjena verzije JRE na 1.6u22 (64bita)

Zbog specifičnosti implementacije kontrole na razini potpisa te održavanja sustava treba izvršiti promjenu verzije Java Runtime Environment-a na 1.6 u22 (64 bit) na Gate aplikativnim poslužiteljima. Na taj način će se ujednačiti verzije JRE na Gate i Central aplikativnim poslužiteljima.

2.1.2 Prilagodbe sustava u sklopu održavanja

2.1.2.1 Promjena postavki konfiguracije Aplikativnog poslužitelja - Connection Factory za Message Queue komponentu

Kao dio održavanja potrebno je promijeniti postavke Sun Aplikativnog poslužitelja. Promjena se odnosi na dio konfiguracije vezan za Connection Factory s kojim se definiraju veze između aplikacija i Message Queue-a komponente u PZZ G1 podsustavu.

U novoj konfiguraciji je promijenjen parametar koji definira broj inicijalnih veza koje svaka Gate aplikacije otvara prema Message Queue komponenti kod pokretanja Gate aplikacije.

2.2 Informacije o promjenama na certifikacijskoj okolini

2.2.1 Podizanje funkcionalne razine certifikacijskog sustava na verziju 30

Na certifikacijskoj okolini je podignuta funkcionalna razina na verziju 30 što podrazumijeva navedene promjene verzije JRE na 1.6u22 te nove verzije G1 aplikacija.

2.2.2 Prilagodbe sustava u sklopu održavanja

2.2.2.1 Promjena postavki konfiguracije Aplikativnog poslužitelja - Connection Factory za Message Queue komponentu

Kao dio održavanja potrebno je promijeniti postavke Sun Aplikativnog poslužitelja. Promjena se odnosi na dio konfiguracije vezan za Connection Factory s kojim se definiraju veze između aplikacija i Message Queue-a komponente u PZZ G1 podsustavu.



U novoj konfiguraciji je promijenjen parametar koji definira broj inicijalnih veza koje svaka Gate aplikacije otvara prema Message Queue komponenti kod pokretanja Gate aplikacije.

2.3 Utjecaji uvođenja promjena na produkcijskoj okolini

2.3.1 Utjecaj na Audit log bazu

Rezultati kontrola nad porukom upisuju se u audit log. Do sada je implementirano da se svaka poruka upisuje u audit log. Dodatna informacija je rezultat kontrole digitalnog potpisa. Ukoliko neki od uvjeta nije zadovoljen upisuje se odgovarajući kod greške uz samu poruku. Ukoliko su svi uvjeti zadovoljeni poruka se također zapisuje sa oznakom da je uspješno primljena u sustav.

2.3.2 Utjecaj na promjene JRE na rad JVM

Promjena verzije JRE na Gate aplikativnim poslužiteljima se planira odraditi u nekoliko etapa da bi se postila optimalna konfiguracija JVM-a postupnim puštanjem prometa na aplikativne poslužitelje sa novom verzijom JRE.

2.3.3 Nadopuna liste upozorenja i grešaka prema Integracijskoj komponenti

Implementacijom kontrole pristupa na nivou poruke bilo je nužno listu upozorenja i grešaka nadopuniti sa porukama upozorenja i grešaka kod implementiranih provjera. Nadopunjena lista će biti isporučena zajedno s ostalom pripadajućom dokumentacijom nadogradnje sustava.

2.3.4 Promjena postavki konfiguracije Aplikativnog poslužitelja - Connection Factory za Message Queue komponentu

Izvršena promjena rezultira time da se veze od Gate aplikacija ne otvaraju kod startanja aplikacije već u trenutku kada se šalje poruka prema MQ komponenti. Na taj način se sprječava nepotrebno otvaranje veza prema MQ komponenti koje nisu uvijek korištene što smanjuje opterećenje MQ komponente.

2.4 Plan radova na uvođenju promjena na produkcijskoj okolini

Uvođenje promjena paketa 30 se dijeli na dva glavna dijela:

- Implementacija na novim Sun Sparc T4-4 poslužiteljima



- Implementacija promjena na postojećim poslužiteljima

Implementacija na novim Sun Sparc T4-4 poslužiteljima je odrađena prilikom konfiguracije poslužitelja i pripreme za nove helpdesk aplikacije.

Uvođenje promjene paketa 30 na postojećim poslužiteljima se planira napraviti u dva glavna dijela. U prvom dijelu će biti implementirane promjene u bazi i Gate aplikativnim poslužiteljima a u drugom dijelu na Central aplikativnim poslužiteljima.

2.4.1 Faza I

Promjene na Gate aplikativnim poslužiteljima ne zahtijevaju gašenje sustava pa će se izvršiti tijekom radnog tjedna.

Plan radova za prvu fazu je:

- Implementacija promjena u bazi,
- izmjestašanje Gate aplikativnih poslužitelja iz „load balancing“ sheme
- Implementacija nove verzije aplikacija Rel30
- Standardni „smoke“ test prije puštanja u rad
- Vraćanje aplikativnim poslužitelja u „load balancing“ shemu

Radove na bazi će biti odrađeni radnim danom prije daljnje implementacije i ne utječu na redovni rad sustava.

2.4.2 Faza II

Promjene na Central aplikativnim poslužiteljima zahtijevaju gašenje produkcijskog sustava. Promjena u konfiguracijskim datotekama implementacija promjena će se izvršiti za vrijeme prvog planiranog spuštanja sustava.

2.5 Planirane radnje u produkcijskom radu vezane za promjene verzije PZZ G1 podsustava

Kao što je navedeno, promjena sustava 30 uvodi nove poruke upozorenja i grešaka vezane za provjeru digitalnog potpisa poruka. Kod inicijalnog uvođenja promjene u produkcijsku okolinu konfiguracija sustava će biti takva da se korisnicima PZZ G1 sustava šalju upozorenja.

Praćenjem rada sustava će biti utvrđeno od kojih korisnika PZZ G1 sustava dolaze poruke koje uzrokuju upozorenja te će izvještaj biti dostavljen HZZO-u. Na osnovu izvještaja je potrebno korisnike upozoriti te definirati vremenski plan za implementaciju potrebnih ispravki u korisničkim aplikacijama te promjenu konfiguracije na način da se dojavljuju poruke grešaka umjesto upozorenja te da se neispravne poruke odbacuju kao pogrešne.